

# Impact(s)

Faire bouger les lignes

## ENVIRONNEMENT P. 16

« Soutenir la recherche et diffuser largement les connaissances scientifiques »  
par Philippe Mauguin

## CULTURE P. 20

« Rendre la culture accessible à tous »  
par Sofi Jeannin

## DOSSIER P. 08

# Combattre les inégalités : mission impossible ?

par Camille Aumont Carnel

MÉCÉNAT  
RAPPORT D'ACTIVITÉ 2022



**BNP PARIBAS**

La banque  
d'un monde  
qui change

# Sommaire

Datarama	01
Conversation : « Avoir un impact sur le monde et la société »	02
Rencontre : « Chacun a un rôle à jouer ! »	04
Nouveautés 2022	06

## Solidarité

### Combattre les inégalités : mission impossible ? 08

Se mobiliser contre les injustices sociales	09
Venir en aide à la population ukrainienne	13
Secourir les victimes de catastrophes climatiques	14

## Environnement

### Soutenir la recherche et diffuser largement les connaissances scientifiques 16

S'attaquer aux causes du changement climatique et soutenir la recherche	17
Diffuser et transmettre les connaissances	19

## Culture

### Rendre la culture accessible à tous : mythe ou réalité ? 20

Transmettre la culture au plus grand nombre	21
Soutenir la création contemporaine	22

Des partenaires de confiance	24
------------------------------	----

# Datarama

## Mécénat BNP Paribas 2022

# 74,12 M€

(dont soutien à l'Ukraine)

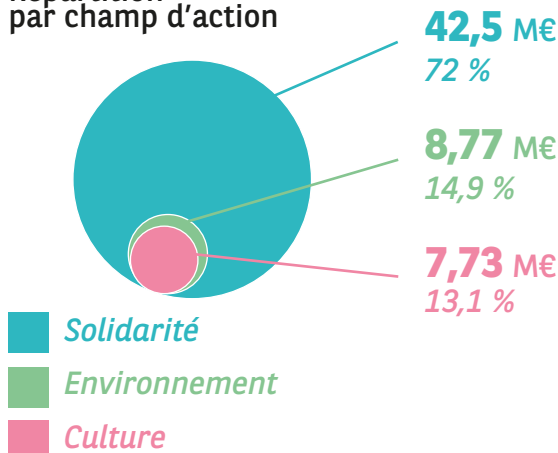
# 59 M€

(hors soutien à l'Ukraine)

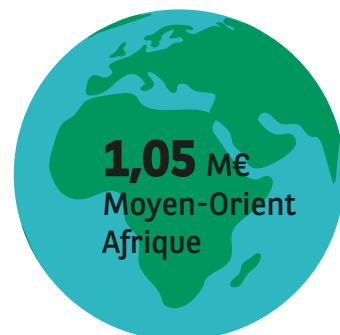
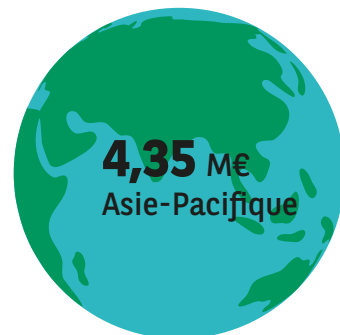
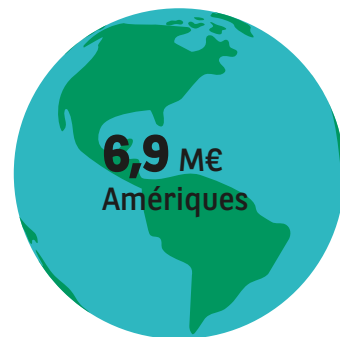
## + 9,3 %

(vs 2021)

### Répartition par champ d'action



### Répartition par zone géographique



**12**, c'est le nombre de fondations et fonds de dotation du Groupe BNP Paribas répartis à travers le monde

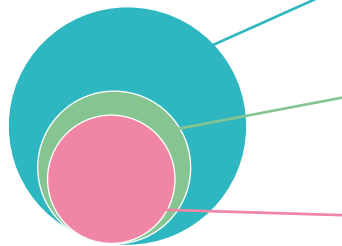
## Fondation BNP Paribas

Répartition  
par champ d'action

**6,37 M€**  
55,7 %

**2,83 M€**  
24,7 %

**2,23 M€**  
19,6 %



Budget total

**11,43 M€**

(hors Ukraine)

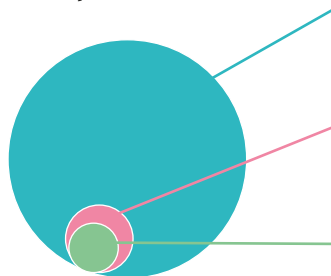
## Autres fondations et fonds de dotation BNP Paribas

Répartition  
par champ d'action

**7,1 M€**  
85,78 %

**0,72 M€**  
8,68 %

**0,45 M€**  
5,54 %



Budget total

**8,27 M€**

(hors Ukraine)

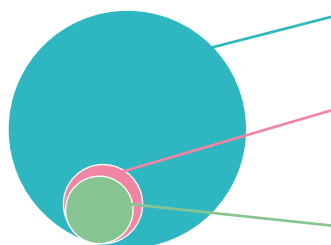
## Autres entités, métiers et fonctions du Groupe

Répartition  
par champ d'action

**29,03 M€**  
73,87 %

**5,49 M€**  
13,96 %

**4,78 M€**  
12,17 %



Budget total

**39,30 M€**

(hors Ukraine)

## Accompagner et faire grandir

Telle est la devise de la Fondation BNP Paribas depuis sa création. Une tendance qui s'est renforcée au fil des années avec le souhait de donner plus de pouvoir aux associations qui agissent pour transformer la société. Donner du pouvoir, c'est aussi donner accès à des réseaux, aux médias, aux connexions utiles et aux possibilités de se développer, grâce à un soutien extrafinancier : conseils et accompagnements sur mesure qui vont de la mise à disposition de l'Opéra Bastille (pour l'association Télémaque) à la mise en relation avec un éditeur, un journaliste ou encore le Collège citoyen.

# Budget total mobilisé pour l'Ukraine par le Groupe

# 18,5 M€

dont

## 5,22 M€

collectés et abondés par  
le Groupe grâce au Fonds Urgence  
& Développement

## L'engagement des équipes BNP Paribas #1MillionHours2Help\*

## 616 000

heures solidaires  
dans le monde

## 46 000

collaboratrices  
et collaborateurs engagés

\* Le programme de volontariat  
du Groupe BNP Paribas.

Près de **100 M€** mobilisés  
en faveur de l'intérêt général  
(dont soutien à l'Ukraine, mécénat de  
compétences et dons collaborateurs,  
retraités et clients)

# Avoir un impact sur le monde et la société



**Pouvez-vous nous partager vos visions sur le rôle des entreprises en période de crise et sur l'engagement du secteur privé face aux grands défis sociétaux et environnementaux ?**

**Michel Pébereau :** Plusieurs des programmes emblématiques de la Fondation BNP Paribas sont nés sous la forme d'une réponse à des crises. Le Projet Banlieues, dont le but est de soutenir les associations de proximité dans les quartiers prioritaires de la politique de la ville (QPV) pour améliorer les relations entre les habitants, est une réponse aux émeutes de 2005. Ensuite, nous avons souhaité agir vis-à-vis des dérèglements climatiques, et avons donc décidé du soutien à la recherche fondamentale environnementale. Et face à l'arrivée des réfugiés syriens en 2015, une réaction s'imposait. La responsabilité d'une entreprise citoyenne,

la banque en l'occurrence, s'exprime à la fois au travers de ses actions philanthropiques, mais aussi avec une politique d'engagement et le respect des exigences ESG.

**Margaux Benn :** Cette question m'a tout de suite fait penser à la situation en Ukraine, où j'ai vu à quel point les entreprises sont impliquées dans la vie du pays. L'économie ukrainienne fonctionne encore, tant bien que mal. Les entreprises versent même des fonds pour l'effort de guerre. Ce sens des responsabilités m'a beaucoup frappée.

**Vous êtes française et canadienne, vous avez grandi dans ces deux pays et étudié au Royaume-Uni, y avez-vous noté une différence de conception de la philanthropie ?**

**M. B. :** Au Royaume-Uni et au Canada, j'ai constaté à quel point

les initiatives solidaires font partie de l'éducation. La culture de l'entraide existe dès les premières classes d'école, il semble naturel de s'occuper des plus démunis, des personnes âgées... Prendre un an après le lycée pour s'engager dans des programmes humanitaires ou caritatifs est même encouragé. On devrait s'en inspirer et valoriser davantage l'engagement bénévole dans les procédures de recrutement.

**M. P. :** Nous vivons dans un pays où les dépenses publiques représentent 58 % de la production nationale et où la solidarité est considérée comme étant l'affaire de l'État. Mais les choses changent, notamment à l'embauche, où les recruteurs s'attardent davantage sur un CV où figure une expérience de bénévolat.

**« J'ai toujours voulu faire un métier utile. Je changerai de voie le jour où je ne sentirai plus cette utilité. »**

Margaux Benn,  
journaliste au *Figaro*  
Lauréate 2022 du prix  
Albert-Londres pour  
sa couverture de la guerre  
en Ukraine



**La notion d'engagement est cruciale dans l'histoire de BNP Paribas, et vous qui allez régulièrement en zone de guerre en Ukraine, après avoir passé de longs mois dans des pays comme le Soudan, comment expliquez-vous votre engagement ?**

**M. B. :** Je ne sais pas trop me décrire [rires]... J'ai toujours voulu faire un métier utile. Je changerai de voie le jour où je ne sentirai plus cette utilité. J'ai par ailleurs toujours été fascinée par les conflits, la géopolitique... c'est ce que j'ai étudié à l'université.

**Un souhait pour 2023 ? S'il y avait une décision importante à prendre cette année d'après vous ?**

**M. P. :** Faciliter l'accès à l'emploi pour les seniors. Je rappelle que, bien souvent, au moment où l'on vous décrète senior, on peut être encore actif et utile à l'entreprise et à la société.

**M. B. :** Démocratiser l'accès à tous les types d'emplois. Je reste sidérée par l'ampleur de la scission entre Paris et le reste du pays. Ayant grandi en partie à Toulouse, la majorité de mes amis de collège et de lycée ne s'imaginaient pas venir étudier ou travailler à Paris. Par ailleurs, la discrimination au recrutement basée sur le code postal et l'origine sociale est toujours une réalité. J'essaie de participer régulièrement à des programmes d'éducation aux médias, en banlieue et en région. Et quand j'explique aux élèves ce qu'est le métier de journaliste, que je leur

dis qu'ils peuvent le devenir, ils sont parfois dubitatifs. On est dans un pays qui n'en a pas fini avec le snobisme. Il reste beaucoup à faire pour casser ces préjugés.

**M. P. :** Votre remarque me frappe. À l'école communale, notre maître au cours moyen nous disait que ce qui était important, c'était d'avoir un métier. Et il convainquait la classe que tous les métiers manuels auxquels beaucoup accéderaient étaient aussi intéressants que les métiers « intellectuels ». Tous les talents étaient reconnus à égalité : les travaux manuels, l'éducation physique comme l'arithmétique. Il repérait ceux qui allaient passer au lycée, peu nombreux, mais traitait tous les autres, notamment ceux qui prenaient un emploi à la sortie de l'école, souvent en apprentissage, avec le même respect et la même attention. Tout le monde devait quitter la classe en sachant bien lire, écrire et compter. Je n'ai aucun souvenir que quiconque se soit senti empêché. Les choses ont beaucoup changé.



## Antoine Sire

Directeur de l'Engagement d'entreprise du Groupe BNP Paribas, membre du Comité exécutif du Groupe

Depuis plus d'un an, les Ukrainiens affrontent, avec une bravoure sans pareille, la guerre et ses cruelles conséquences pour les populations civiles.

Loin de rester passive, la société civile européenne s'est interrogée sur la meilleure manière de les soutenir, que ce soit ceux restés sur place ou les 8 millions de personnes à avoir pris le chemin de l'exil. Pour des entreprises comme la nôtre, qui opère en Ukraine via les 4 500 collaborateurs de sa filiale Ukrsibbank et ses 300 agences, il a fallu agir vite, pour préserver la sécurité des équipes et pour contribuer à l'atténuation de ce drame humanitaire.

Ainsi, en un an, ce sont plus de 18,5 millions d'euros qui ont été mobilisés par BNP Paribas, par ses collaborateurs, mais aussi par ses clients pour soutenir la population ukrainienne et les organisations leur venant en aide comme le Haut Commissariat des Nations unies pour les réfugiés (HCR), la Croix-Rouge, Médecins Sans Frontières (MSF), Care France ou la Fondation Ocalenie, cette dernière s'étant tout particulièrement intéressée aux étrangers présents en Ukraine au début de la guerre.

Une contribution à laquelle s'ajoutent les actions innombrables et décisives de nos collaborateurs ukrainiens, décidés à participer à l'effort de guerre en assurant la continuité de l'activité économique de leur pays, et celle des équipes polonaises qui ont contribué à la mise en sécurité de milliers de réfugiés.

Remercions-les de leurs efforts, avec l'espoir de pouvoir bientôt les retrouver dans une Europe en paix.

**« La responsabilité d'une entreprise citoyenne, la banque en l'occurrence, s'exprime à la fois au travers de ses actions philanthropiques, mais aussi avec différents engagements. »**

Michel Pébereau,  
Président d'honneur  
de BNP Paribas, Président  
de la Fondation BNP Paribas

# « Chacun a un rôle à jouer ! »

Ils partagent un regard engagé sur les tensions qui déchirent le monde, et la volonté de soutenir ceux qui en sont les victimes. Rencontre entre le photographe spécialiste des conflits et de l'exclusion, et la Déléguée générale de la Fondation BNP Paribas.



« Une photo ne peut pas changer le monde, mais elle peut le faire réagir. »

William Keo,  
Photojournaliste

**Quel bilan faites-vous d'une année 2022 marquée par des crises en tous genres ?**

**William Keo :** Au cours de mes reportages, j'ai pu constater qu'après deux ans de Covid, la banlieue parisienne ne se porte pas très bien. Les services publics sont en berne, les inégalités se sont renforcées et ceux qui sont plongés dans la grande pauvreté ont du mal à en sortir. Dans le sud de la France, j'ai vu au moment des élections présidentielles le discours politique se polariser. À l'étranger, la guerre en Ukraine est la plus dévastatrice de celles que j'ai eues jusqu'ici à couvrir. Quant à la Syrie, c'est devenu un terrain d'affrontements permanents. Partout les extrêmes s'exacerbent, et la nuance n'a plus cours.

**Est-il possible d'agir, et comment ?**

**Isabelle Giordano :** Non seulement on peut, mais on doit le faire, en tant que fondation liée à un grand groupe européen. Ces crises humanitaires, ces injustices sociales nous obligent. C'est notre rôle de mettre les ressources du privé au service de l'intérêt général afin de venir en aide à ceux qui souffrent. Mais avoir un impact durable implique aussi d'agir sur les causes de

ces situations d'exclusion ou d'intolérance. En soutenant par exemple en Seine-Saint-Denis, département de l'Hexagone où les populations sont les plus mal soignées, l'Académie Populaire de la Santé qui sensibilise les habitants à une prévention sanitaire inclusive, et adaptée à leurs conditions de vie.

**W. K. :** Une photo ne peut pas changer le monde, mais elle peut le faire réagir. Notre travail de témoins contribue à déconstruire les stéréotypes. Documenter les zones pavillonnaires, où rien ne bouge et où l'on s'ennuie, ou à l'inverse montrer combien la Cité de la Muette à Drancy est totalement enclavée, questionne le regard porté sur la banlieue. De même, photographier un camp de migrants à Saint-Denis, et constater deux ans plus tard que ce lieu est devenu l'un des chantiers des JO de Paris 2024, conduit à s'interroger sur le sort des précédents occupants, et sur l'endroit où on les a déplacés...

« C'est notre rôle de mettre les ressources du privé au service de l'intérêt général afin de venir en aide à ceux qui souffrent. »

Isabelle Giordano,  
Responsable du mécénat  
Groupe, Déléguée générale  
de la Fondation BNP Paribas

### **Les formes d'engagement des nouvelles générations sont-elles en train de changer ?**

**W. K. :** En ce qui me concerne, certains types d'actions violentes me semblent trop extrêmes. Je préfère soutenir des associations, comme Amnesty International, mais aussi des initiatives militantes plus locales, qui proposent une vraie réflexion sur la société. Chacun, à sa hauteur, a un rôle à jouer. Même les marques, par l'image publique qu'elles affichent, peuvent être les moteurs du changement.

### **« Les salariés de la génération Z font bouger les lignes à l'intérieur même des entreprises en les poussant à se transformer. »**

Isabelle Giordano

**I. G. :** De plus en plus de jeunes choisissent effectivement des causes régionales ou locales, qu'ils défendent pendant un temps circonscrit. À nous d'être à leur écoute et d'adapter notre fonctionnement en conséquence. Ce qui est de plus en plus palpable, c'est que les salariés de la génération Z font bouger les lignes à l'intérieur même des entreprises, en les poussant à se transformer et en boycottant celles qui s'y refusent. Chaque geste compte, et travailler pour une fondation qui soutient Médecins Sans Frontières (MSF) pour aider concrètement les réfugiés en Ukraine ou en Pologne, est aussi une forme de militantisme.

## **« Chacun à sa hauteur, a un rôle à jouer. Même les marques, par l'image publique qu'elles affichent, peuvent être les moteurs du changement. »**

William Keo

### **Si vous-même étiez à la tête d'une fondation, quelles seraient vos priorités ?**

**W. K. :** Donner à tous accès à la culture. J'ai vécu dans un endroit où il y avait peu de bibliothèques et de cinémas, pas de musée. Trouver en quoi et par quoi les gens peuvent être intéressés (la photo, la musique, les films) et le mettre à leur portée est essentiel. C'est dans ce but que je vais donner pendant un an, à partir de septembre prochain, des cours de photo aux détenus de la maison d'arrêt de Villepinte. Mes amis viennent eux aussi des quartiers, et tous ont été sauvés par la culture.



## **Dans l'œil de William Keo**

**Né en 1996, il a grandi à Aulnay-sous-Bois (93) au sein d'une famille d'origine cambodgienne ayant fui le génocide des Khmers rouges. La photo était un « langage familial », son père ayant lui-même beaucoup photographié son exil. Photographe depuis ses 18 ans, il a dès ses débuts été projeté en zone de conflits, en Syrie, au Liban, en Turquie, en Irak et au Darfour. Il s'intéresse aussi à l'actualité française, dont il couvre les tensions sociales (Gilets jaunes, crise des migrants à Calais, meurtre d'Adama Traoré...). Il a rejoint en 2021, comme membre nommé, l'agence Magnum, et a été choisi pour réaliser un reportage photo sur les services publics en France après la Covid-19, dans le cadre de la Grande Commande nationale de la BNF (Bibliothèque nationale de France).**



# Sharon Eyal mène la danse !

La Fondation BNP Paribas accompagne la création et la diffusion des prochains opus de la chorégraphe israélienne Sharon Eyal. Des créations à venir qui sont toujours dans la droite ligne, virtuose et sensuelle, des précédents succès de sa compagnie L-E-V, créée avec le musicien Gai Behar.



## Guerre en Ukraine

# la Fundacja BNP Paribas Pologne honorée

Deux mille sept cents heures de volontariat solidaire offertes par les employés de BNP Paribas Pologne, 1 million de zlotys versé aux associations de secours, envoi de fenêtres destinées aux logements détruits : l'aide massive apportée depuis le déclenchement de la guerre aux réfugiés et aux victimes ukrainiennes par la Fundacja BNP Paribas Pologne, avec le renfort financier du Groupe lui a valu un « DNA Award – Because helping is in our genes » dans la catégorie Aide sociale, décerné par Clean Air Foundation et Positive Ideas Foundation.

# La Fondation BNP Paribas Suisse fête ses 20 ans !

Deux décennies d'engagement au service de l'enfance, de l'art, de l'environnement et de la solidarité, et plus de 250 projets mis en œuvre pour améliorer la vie des communautés locales.







Robinson Khoury, Marion Rampal et Leïla Martial

## 3 musiciens d'exception

Le tromboniste et compositeur Robinson Khoury, les chanteuses, vocalistes et compositrices Marion Rampal et Leïla Martial sont les nouveaux artistes de jazz soutenus par la Fondation BNP Paribas, qui accompagnera pendant trois ans les projets mêlant création, arts de la scène et jeune public de ces artistes singuliers.

## Soutenir la Fondation pour la Recherche Médicale

L'alimentation pendant la grossesse affecte-t-elle l'apparition d'allergies chez l'enfant ? Quel est l'impact de l'exposition aux écrans sur les adolescentes et adolescents ? Grâce à un nouveau partenariat signé en 2022, ces deux projets de recherche, cofinancés par la Fondation BNP Paribas et la Fondation pour la Recherche Médicale (FRM), permettent de mieux comprendre les liens entre les facteurs environnementaux et la santé des plus jeunes.



## Avec l'IPBES, partager les connaissances sur la biodiversité

Parce que « nous sommes animés par les mêmes missions », la Fondation BNP Paribas a signé un partenariat avec l'Intergovernmental Science-Policy Platform on Biodiversity and Ecosystem Services (IPBES), le premier de cette institution de référence avec une fondation d'entreprise. La plateforme intergouvernementale scientifique et politique sur la biodiversité et les services écosystémiques regroupe, depuis 2012, 137 États membres. Ce partenariat permet de contribuer aux travaux réalisés par l'IPBES et à la diffusion du savoir en la matière.

## Le « Projet Banlieues » reçoit le Grand Prix de la Philanthropie

pour les actions menées depuis plus de 15 ans en faveur des populations des quartiers, et aux côtés des associations locales, par la Banque Commerciale en France (BCEF) et la Fondation BNP Paribas.

## 1<sup>er</sup> Hackathon de l'innovation sociale

Deux cents nouveaux collaboratrices et collaborateurs de 30 entités du Groupe en Europe ont travaillé les 1<sup>er</sup> et 2 décembre 2022, dans le cadre du programme 1MillionHours2Help, le programme de volontariat du Groupe BNP Paribas, sur les problématiques de sept associations internationales soutenues par les différentes fondations du Groupe. Un événement sponsorisé par la Direction de l'Engagement, la Direction des Ressources humaines du Groupe et le BivwAk!

# Combattre les inégalités : mission impossible ?

Crises économique, politique, militaire, climatique : l'année 2022 a aggravé la situation de celles et ceux qui étaient déjà les plus fragiles et les plus désavantagés. Le mécénat de BNP Paribas a déployé son aide, notamment avec les ONG partenaires de son Fonds Urgence & Développement, tout en poursuivant la mise en œuvre de solutions durables sur les plans humanitaire, environnemental, social, et en portant une attention particulière à la jeunesse.

**Camille Aumont Carnel**

## Rencontre

### avec Camille Aumont Carnel

Leadeuse d'opinion et autrice  
(@jemenbatsleclito et @jedisonchef)

#### Que signifie pour vous le mot « solidarité » ?

Comme le terme « adelphité », que j'aime utiliser, il a l'avantage d'être non genré et de s'adresser à chacune et chacun, quels que soient son identité de genre, son sexe ou ses émotions. La solidarité, c'est la base du savoir-vivre ensemble, et la seule solution pour s'en sortir. Pour moi, en tant que militante et féministe, cela consiste à aider, et faire en sorte que tout le monde puisse s'approprier sa jouissance et sa sexualité, ou sa non-sexualité.

#### Quelles sont les actions prioritaires à mener ?

Il faut lutter contre la première des précarités, à la racine de toutes les autres : la précarité économique, qui dans notre système frappe en particulier les femmes (avoir un enfant, par exemple, leur fait perdre 25 % de leur capital). Il faut leur apprendre, dès l'école, à gérer la dimension financière des parcours professionnel et personnel. Mais, il faut également lutter contre la précarité menstruelle, avec tous les tabous que suscite encore ce phénomène physiologique.

#### Comment la jeunesse peut-elle se mobiliser ?

Donnons à chacune et chacun les moyens de s'engager, de militer et d'être activiste. À partir de là, vu que notre génération sera vraisemblablement désavantagée, on a de moins en moins le choix ! Le combat passe aussi par la densification linguistique, pour sortir le langage du patriarcat culturel et penser la langue comme le monde : de façon intersectionnelle.

#### Si vous étiez à la tête d'une fondation, que feriez-vous ?

**Je mobiliserais toute mon énergie sur l'enfance et l'adolescence. J'aimerais que toutes les petites filles reçoivent des cours d'éducation sexuelle et affective, mais aussi de comptabilité et de confiance en soi.**

Je créerais un fonds d'investissement onirique pour la jeunesse, et je financerais les projets atypiques, les plus audacieux, ceux qui peuvent vraiment changer le monde ! Car, on ne devrait pas attendre d'être majeur pour être soutenu dans la concrétisation de ses idées et de ses projets.



## Se mobiliser contre les injustices sociales ?

Oui, c'est possible !

Les réponses du mécénat :

**D**éfendre l'égalité des chances est aujourd'hui aussi urgent qu'indispensable. La Fondation BNP Paribas a fait de cet engagement l'un de ses axes majeurs.

#### EN CRÉANT À MARSEILLE UN QG DE L'ÉGALITÉ DES CHANCES

Offrir à chacun les mêmes possibilités de développement individuel et professionnel ? C'est possible dans cet espace hébergé au sein de L'Épopée, tiers-lieu innovant au cœur des quartiers nord. Ce nouveau QG accueille cinq structures associatives dédiées à l'économie sociale et solidaire : Arborescence, L'Atelier de la langue française, Les Déterminés, Nos Quartiers ont du Talent, et 100 000 entrepreneurs, qui toutes s'emploient à réduire les inégalités sociales.

#### EN ACCOMPAGNANT À PARIS DEPUIS TROIS ANS L'ASCENSEUR

8 étages, 20 associations, 520 000 bénéficiaires, 5 contrats à impact, et déjà 3 années de solidarité, de synergies, de passerelles et de confiance. En 2022, le premier tiers-lieu européen basé en France



et dédié à l'égalité des chances et à l'inclusion de la jeunesse a célébré son anniversaire avec Pap Ndiaye, le ministre de l'Éducation nationale et de la Jeunesse, et Isabelle Rome, la ministre déléguée chargée de l'Égalité entre les femmes et les hommes, de la Diversité et de l'Égalité des chances. <https://lascenseur.org/>

### EN DÉPLOYANT AUPRÈS DE 900 000 BÉNÉFICIAIRES SON PROJET BANLIEUES

*And the winners are...* Creative Vintage à Strasbourg, Tous En Mer à Nantes, et Drop de Béton à Bordeaux : ces trois associations, dédiées respectivement à la sensibilisation à l'écoresponsabilité, l'organisation de séjours solidaires sur des voiliers pour les populations des quartiers prioritaires et/ou handicapées, et l'amélioration du vivre ensemble par les valeurs du rugby, occupent le podium du premier Prix Projet Banlieues, lancé en 2022 par la Fondation BNP Paribas et les équipes de la Banque Commerciale en France. En dix-sept ans, le Groupe a soutenu, à hauteur de 29 millions d'euros, 1 035 associations (ainsi que l'Adie\* et l'AFEV\*\*) qui s'investissent dans les quartiers populaires, avec trois priorités : l'éducation, l'emploi et le vivre ensemble. Il faut « s'attaquer aux injustices au départ pour régler le problème dans le fond », déclarait Isabelle Giordano le 16 novembre, lors de la remise des prix au BivwAkl, à Paris. Nouveauté 2022, le Projet Banlieues s'est ouvert aux outre-mers, accueillant notamment le réseau L.I.L.A.S. qui défend l'accès à l'emploi des femmes en Martinique, et La Case Marmaillons, lieu d'accueil et d'accompagnement des familles et enfants à La Réunion.

### EN LUTTANT CONTRE LA SOLITUDE DES SANS-ABRI

La Fondation Cetelem est partenaire de l'application solidaire Entourage, qui permet à chacun de contribuer à l'inclusion durable de personnes en situation de précarité. En 2022, ses 25 000 utilisateurs ont ainsi aidé 1 200 *homeless*. Évolutions de l'application à venir : sa traduction en langues anglaise, russe et arabe.

\*Association pour le droit à l'initiative économique.

\*\* Association de la fondation étudiante pour la ville.



**« Le Projet Banlieues concrétise des rêves et des projets. Pour faire de notre pays, un pays attractif et égalitaire, il faut agir dans les banlieues, là où cela va mal. Chaque engagement est important. »**

Moussa Camara, Fondateur de l'association Les Déterminés, parrain de l'édition Projet Banlieues 2022.

## Aider la jeunesse en souffrance

Au Maroc, la Fondation BMCI a renouvelé, en 2022, son soutien à l'association Sourire de Réda, engagée depuis 2009 dans la prévention du suicide chez les jeunes. Elle accompagne notamment le développement de Stop Silence, sa *helpline* d'écoute par chat ([sourire2reda.org](https://sourire2reda.org)).

# 100 000

C'est le nombre de jeunes qui, chaque année en France, sortent du système scolaire sans diplôme, selon le Conseil national d'évaluation du système scolaire.

## EN DÉVELOPPANT LE MENTORAT AUPRÈS DES JEUNES DE MILIEU MODESTE

À 15 ans, Charles est un brillant élève de seconde du lycée Max-Dormoy, en région parisienne à Créteil. Depuis quatre ans, il est suivi et conseillé par Philippe Assedo, qui travaille à la Direction de l'Engagement d'entreprise de Personal Finance France et l'un des 1 000 mentors du Groupe, en partenariat avec l'association Télémaque. « *J'essaie d'apporter à Charles le capital socioculturel et le réseau qui lui font défaut* », explique ce dernier. Au programme, discussions, sorties au musée et contacts pour des stages.

## EN OFFRANT À PARIS DES BOURSES DE LOGEMENT AUX ÉTUDIANTS EN EXIL

Pour répondre aux difficultés des étudiants en exil, la Fondation BNP Paribas finance, depuis 2019, l'hébergement pendant trois ans, à la Cité internationale universitaire de Paris (CIUP), de six étudiants et chercheurs exilés. Renouvelée en 2022, la convention avec la CIUP comprend aussi une aide et un mentorat pour faciliter l'insertion des jeunes. « *Plus qu'une simple relation de mentorat, nous avons noué une connexion humaine* », déclare Ahmad, étudiant de 24 ans en master de production audiovisuelle, à propos de sa mentor Karine Rifai, collaboratrice du Groupe BNP Paribas.

## EN PERMETTANT AUX COLLÉGIENS DE SEINE-SAINT-DENIS DE PARTIR EN VOYAGE SCOLAIRE

Ils l'ont fait! Novices en matière d'escalade, les 5<sup>e</sup> du collège Dora-Maar de Saint-Denis, encadrés par Loïc Preghenella, accompagnateur en montagne et fondateur de l'association Les Quartiers au sommet, ont gravi les 2700 mètres d'altitude du Monte Cinto, plus haut sommet corse sur la route du fameux et redouté GR20. Un exploit rendu possible par le programme Odyssée Jeunes qui, depuis 2009, en partenariat avec le Conseil départemental et l'Éducation nationale, subventionne des voyages scolaires pour permettre aux collégiens du 93 d'« *apprendre en dehors des murs de l'école* ». Cent trente sept établissements et près de 55 000 élèves ont déjà bénéficié de ce dispositif.

## EN INITIANT LES ENFANTS DÉFAVORISÉS À UNE PRATIQUE ARTISTIQUE

Les enfants de la Fundacion Baila por la Infancia ont présenté à Madrid leur spectacle de danse, après une année de cours dispensés grâce au programme DreamUp. Cette pratique régulière leur a permis d'avoir « accès à l'art et à la beauté ». Partenaire de 30 associations dans le monde depuis 2015, DreamUp dispose d'un budget de 1,8 million d'euros sur trois ans. En Belgique, Recyclart est lauréat du programme DreamUp. Ce programme finance chaque année un projet urbain créatif basé sur des valeurs de développement durable, local et solidaire. En 2022 a été récompensé Archikids, qui propose aux enfants de 6 à 12 ans des ateliers hebdomadaires sur l'architecture et l'environnement urbain.

## EN AGISSANT POUR AMÉLIORER LA VIE DES FEMMES : EN FRANCE...

Devenue en 2022 partenaire pérenne de la Fondation des Femmes, dirigée par Anne-Cécile Mailfert, la Fondation BNP Paribas soutient également Règles Élémentaires, Solfa (prostitution des mineures, Hauts-de-France), Resonantes (App-Elles), Agir pour le développement de la santé des femmes (ADSF), ainsi que des programmes spécifiques au sein de l'Armée du Salut (femmes réfugiées) et du Samusocial de Paris (précarité). Elle encourage aussi les initiatives destinées à stimuler l'entrepreneuriat au féminin et l'accès des femmes aux métiers du numérique.

# 1 050

nuitées ont été offertes en 2022  
en France à 98 femmes  
et 48 enfants par Abri d'Urgence

(source Fondation des Femmes).

# 100 millions

de jeunes filles dans le monde  
manquent une semaine de cours  
par mois faute de protection  
hygiénique

(source Règles Élémentaires).

# 4/10

femmes appelant le 115 pour  
violences conjugales ne se voient  
pas attribuer un logement  
d'urgence

(source Règles Élémentaires).



Ce dernier axe est mené en partenariat avec la start-up Simplon, qui en dix ans et en nouant des partenariats avec Meta, Apple ou Microsoft, a formé 21 000 personnes, dont 40 % de femmes, par le biais de 130 écoles dans 25 pays.

### ... ET DANS LE MONDE

À Milan, la Fondation BNL a financé en 2022 l'achat d'un appareil à ultrasons dernière génération pour le centre d'examen et de conseils destiné aux femmes opérées d'un cancer du sein, créé par l'association Libellule.

En Inde, BNP Paribas India Foundation accompagne le *Project Progress (Promoting Resilience of Gender through Rural Entrepreneurship)*, grâce auquel 900 femmes sont devenues productrices de bananes dans l'État du Tamil Nadu, tandis que 400 autres se lançaient dans la filière du bambou. À chaque fois, outre un revenu additionnel et des développements potentiels sur le marché national, voire international, ces actions ont permis à leurs bénéficiaires de se former, d'améliorer les conditions de vie, donc d'éducation de leurs enfants, et ont indirectement profité à une population jusqu'alors marginalisée de, respectivement, 7 200 et 3 200 personnes. Faciliter le quotidien des femmes et s'attaquer aux inégalités dont elles sont victimes, c'est participer au développement d'un pays et de la démocratie.

### EN SE MOBILISANT POUR L'ACCUEIL DES RÉFUGIÉS

« C'est une responsabilité qui incombe à tous les chefs d'entreprise. Nous devons agir, mais bien plus encore. » À la Chambre de commerce et d'industrie (CCI) de Paris, Isabelle Giordano s'est adressée en juin 2022 aux décideurs réunis par le Haut Commissariat des Nations unies pour les réfugiés (HCR). Elle a présenté le programme lancé depuis 2015 par BNP Paribas avec 29 associations dans 11 pays, axé sur l'insertion professionnelle et l'apprentissage de la langue.



**« En 10 ans, le nombre de réfugiés dans le monde a doublé, pour atteindre, fin 2021, 27,1 millions, dont 4,6 millions de demandeurs d'asile, et ce, avant la crise ukrainienne. 48 % d'entre eux sont des femmes et 41 % des enfants. »**

Chiffres issus du HCR

### LA MOBILISATION CITOYENNE : UNE SOLUTION POUR L'INTÉGRATION DES RÉFUGIÉS EN EUROPE ?

La conférence sur ce thème, organisée par la Fondation BNP Paribas le 6 décembre 2022 au Théâtre national de Chaillot à Paris, a suscité de nombreux échanges quant au rôle des citoyens dans l'accueil des réfugiés. Les interventions, dont celle du maire de Varsovie, et les tables rondes ont permis de croiser les regards à propos de cette mobilisation civique indispensable sur la question du lien social et complémentaire des dispositifs mis en place par la France et l'Union européenne.



## EN ENCOURAGEANT L'ENGAGEMENT SOLIDAIRE DES COLLABORATEURS DU GROUPE...

... avec le programme **Help2Help**, qui soutient le bénévolat des collaboratrices et des collaborateurs du Groupe, engagés à titre personnel. En Allemagne, 13 projets solidaires, pédagogiques et environnementaux ont ainsi été aidés par BNP Paribas Stiftung. En France, le dispositif, déjà ouvert aux alternants, a été cette année étendu aux étudiants. En outre, grâce au programme **1MillionHours2Help**, 46 000 employés de BNP Paribas ont, sur leur temps de travail, consacré, en 2022, 616 000 heures aux associations partenaires et ont partagé leurs expertises.

## Fonds Urgence & Développement (FUD) 2022 : objectif réfugiés

Lancée en décembre 2022, la campagne annuelle du FUD a été dédiée à l'aide aux réfugiés. Résultat : près de 2 millions d'euros ont été collectés et reversés aux ONG partenaires. En France, la Croix-Rouge française propose un accompagnement psychologique aux réfugiés et favorise leur insertion professionnelle ; au Liban, CARE développe des actions de protection, et de sécurité alimentaire ; enfin, au Bangladesh, Médecins Sans Frontières (MSF) apporte des réponses aux besoins sanitaires et médicaux des réfugiés rohingyas dans l'immense bidonville de Cox's Bazar, à la frontière de la Birmanie.

# Venir en aide aux civils fuyant la guerre en Ukraine



**L**e 24 février 2022, l'Ukraine basculait dans la guerre. L'invasion du pays par les forces armées russes a entraîné le déplacement de 8 millions de personnes.

### UNE MOBILISATION SOLIDAIRE

Vivres, médicaments, produits d'hygiène, assistance médicale et psychologique, logements : les besoins des civils déplacés étaient immenses. Le Groupe BNP Paribas, qui compte en Ukraine 300 agences et 5 000 collaboratrices et collaborateurs, a mobilisé son Fonds Urgence & Développement (*voir encadré p. 15*). Au total, toutes les initiatives du Groupe ont permis de mobiliser une aide de plus de 18,5 millions d'euros.

### CHAQUE GESTE COMPTE

Dès mars 2022, BNP Paribas a financé plusieurs bus venant d'Ukraine. En collaboration avec l'association Idées sans Frontières, l'un d'eux a acheminé, à Dijon, 16 femmes et 17 enfants depuis leur ville d'Irpin, dans la banlieue de Kyiv, frappée par les bombes, avant de repartir en Ukraine chargé de médicaments et de provisions alimentaires essentielles expédiés par la Croix-Rouge française. Dans la ville ukrainienne de Novoyarichiv, l'ONG italienne Soletterre, qui continue malgré la guerre à œuvrer pour l'amélioration des conditions de vie des jeunes patients atteints d'un cancer, a transformé un ancien hôtel en 30 appartements destinés aux déplacés, équipés pour six d'entre eux avec l'aide de la Fondation BNL.

**FONDS URGENCE & DÉVELOPPEMENT : 5,22 MILLIONS D'EUROS POUR L'UKRAINE,** dont 1,8 million abondé par le Groupe, ont été collectés par le Fonds Urgence & Développement grâce aux dons des clients de la banque en France, de ses collaboratrices et collaborateurs et retraités partout dans le monde.



# Secourir les victimes de catastrophes climatiques

**J**amais encore le dérèglement climatique provoqué par les activités humaines n'avait été aussi manifeste. En 2022, les incendies, cyclones et inondations ont frappé des millions de personnes dans le monde, au secours desquelles se sont portés le Fonds Urgence & Développement (FUD) et ses ONG partenaires.

## MADAGASCAR TOUCHÉ PAR LE CYCLONE BATSIRAI

Le 5 février, le passage du cyclone tropical intense *Batsirai* sur la côte Est de Madagascar a laissé un triste bilan : 121 morts, 115 000 sinistrés et 60 000 déplacés. Des dizaines de milliers de maisons et de récoltes ont été détruites. La Croix-Rouge, Médecins Sans Frontières (MSF) et CARE ont apporté une aide d'urgence, fournissant des abris et distribuant des bidons d'eau potable, des kits de soin, du matériel pour faire la cuisine et des produits de première nécessité.



« Les pays les plus pauvres sont ceux qui émettent le moins de gaz à effet de serre, mais ceux qui en subissent les plus lourdes conséquences. »

Christophe Cassou,  
Chercheur au CNRS et principal  
auteur du rapport du GIEC.

## LE PAKISTAN DÉVASTÉ PAR DES PLUIES TORRENTIELLES

Les inondations du mois d'août ont fait 1700 morts, et 33 millions de personnes se sont retrouvées dans une situation très précaire, pour la plupart sans toit. La priorité pour les secours fut de pallier le manque d'accès à l'eau potable, associé à un risque aigu de propagation du choléra, de la dengue, du paludisme et de la gastro-entérite. Lancée le 7 septembre, une campagne d'urgence du FUD, en partenariat avec MSF et la Croix-Rouge française, a réuni 235 998 euros qui ont permis l'achat de kits de première nécessité, de tentes et de bateaux.

# 32 100

C'est le nombre total de décès - contre 12 000 à 13 000 en moyenne depuis 2012 - dus aux 891 événements et catastrophes extrêmes de l'année 2022. 10 108 d'entre eux sont liés à la canicule estivale.

(Source : l'Observatoire permanent des catastrophes naturelles).

## Le FUD, dix années au service de l'urgence

Depuis sa création en 2012, le Fonds Urgence & Développement se mobilise sans attendre aux côtés des plus fragilisés. Le principe? Pour chaque don reçu, le Groupe en double le montant. Via ses quatre partenaires présents sur le terrain (CARE, Médecins Sans Frontières [MSF], la Croix-Rouge française et le Fonds international pour la protection des animaux [IFAW]), le FUD a participé à 42 campagnes d'urgence, redistribué plus de 13 millions d'euros et récolté plus de 38 000 dons. Alors qu'à ses débuts il intervenait majoritairement dans le cas de catastrophes naturelles non directement imputables au changement climatique, l'augmentation, depuis quelques années, des événements météorologiques violents et inhabituels a conduit le Fonds Urgence & Développement à intégrer l'IFAW au noyau initial de ses partenaires. Désormais, il agit en coopération sur tous les fronts : santé, premiers secours, biens de première nécessité, économie et environnement.

En dix ans, il a également soutenu 10 campagnes de développement sur des thèmes particulièrement précurseurs : dès 2014, il s'est intéressé au sort des réfugiés; en 2018, il a soutenu des actions dédiées à l'adaptation climatique; et plus récemment, il a aidé des ONG à agir sur l'hygiène féminine, les violences faites aux femmes ou encore, aux côtés des personnes isolées. Pour célébrer cette première décennie, une conférence a réuni pour la première fois l'ensemble des dirigeants des ONG partenaires le 28 novembre 2022. Le lendemain, durant la Journée mondiale de la générosité (Giving Tuesday), le FUD lançait sa campagne annuelle de développement. À cette occasion, le Groupe a exceptionnellement abondé les dons en les triplant. Sur l'année, les campagnes destinées aux réfugiés ont collecté 1,8 million d'euros. En tout, près de 7,5 millions d'euros ont été reversés en 2022 aux ONG partenaires, un chiffre battant le record historique de 2021.





À l'heure où la crise climatique et environnementale est devenue une urgence mondiale, la Fondation BNP Paribas poursuit et renouvelle ses engagements.



**Soutenir  
la recherche  
et diffuser  
largement  
les connaissances  
scientifiques**

Philippe Mauguin

## Rencontre

### avec Philippe Mauguin

PDG de l'Institut national de la recherche pour l'agriculture, l'alimentation et l'environnement (Inrae)

#### Que signifie l'expression « transition agro-écologique » ?

C'est le défi que doivent relever les acteurs agricoles et alimentaires dans le monde entier. Face à l'accélération du dérèglement climatique, aux prévisions démographiques, à l'artificialisation des sols, à la désertification croissante, aux tensions suscitées par la volonté de décarboner l'économie, les pratiques actuelles ne sont pas soutenables. Avec + 30 % de besoins alimentaires à satisfaire, sur une surface agricole non extensive tout en mettant fin à la déforestation, les adaptations ne suffisent pas. Il faut engager des changements radicaux, au plus tard dans les dix à quinze prochaines années.

#### Quelles sont les actions prioritaires à mettre en œuvre ?

Il faut rééquilibrer notre alimentation, trop carnée, au profit de légumineuses, plutôt que d'importer du soja du Brésil qui contribue à déforester l'Amazonie. Lutter aussi contre les 30 % de perte de produits agricoles dans les pays du Sud, par manque de capacité de stockage ou de transformation, et autant dans l'hémisphère Nord par gaspillage alimentaire. Enfin, diversifier les cultures et protéger les sols, grâce à des pratiques d'agro-écologie qui enrichissent la matière organique, tout en améliorant la productivité.

#### Quel message d'espoir adresser aux jeunes générations ?

Ne pas rester dans une attitude éco-anxieuse. L'agriculture n'est pas un problème, mais une source de solutions, à élaborer en partenariat avec la recherche et l'enseignement agricole. On a besoin de jeunes ingénieurs et techniciens qui s'engagent sur ces sujets, ainsi que de jeunes agricultrices et agriculteurs pour remplacer les 150 000 départs à la retraite prévus d'ici à dix ans.

#### Si vous dirigiez une fondation...

**Je soutiendrais la recherche engagée dans la coopération internationale sur la transition agro-écologique** qui associe chercheuses/chercheurs et agricultrices/agriculteurs dans des *living labs*. Et j'insisterais sur la dimension pédagogique pour que chaque enfant devienne conscient de l'enjeu de l'alimentation pour sa santé et celle de la planète, et soit ainsi un acteur des solutions à mettre en œuvre.



# S'attaquer aux causes du changement climatique et de la perte de la biodiversité ?

Oui, c'est possible !

Les réponses du mécénat :

**L**e programme Climate & Biodiversity Initiative, renouvelé tous les trois ans par la Fondation BNP Paribas, est l'un des plus importants appels à projets en France : entre février et avril 2022, une cinquantaine d'équipes de recherche européennes ont postulé à cette cinquième édition. Objectif de leurs projets : étudier les interactions entre climat et biodiversité, identifier les solutions fondées sur la nature, ainsi que les effets des dérèglements sur notre environnement et sur les sociétés humaines. Dans cette perspective, l'appel à projets vise à soutenir les travaux de recherche permettant à tous les acteurs d'adapter leurs comportements et de sensibiliser le plus grand nombre. Après une évaluation rigoureuse en deux étapes avec la participation de plus de 80 collaboratrices et collaborateurs volontaires du Groupe, puis par un comité scientifique composé de personnalités de renom, huit projets lauréats ont été choisis par le Comité exécutif de la Fondation BNP Paribas. Ils seront accompagnés de 2023 à 2025 avec un budget global de 6 millions d'euros.



## CLIMATE & BIODIVERSITY INITIATIVE : LES NOUVEAUX PROJETS DE RECHERCHE SOUTENUS PENDANT TROIS ANS

**Coast-Voc**, porté par Florian Roth, Camilla Gustafsson, Mikael Ehn (université d'Helsinki, Finlande) et Jurgita Ovadevaite (université de Galway, Irlande), étudie le pouvoir des écosystèmes côtiers sur le climat.

**Deeplife**, porté par Lorenzo Bramanti (Sorbonne Université, France), s'intéresse aux forêts animales qui vivent sous l'eau.

**Flo Char**, porté par Bennett Juhls (Alfred-Weneger-Institut, Allemagne), observe l'impact du réchauffement climatique entre terre et océan en mer de Beaufort dans l'océan Arctique.

**Fruit Rescue**, porté par Amandine Cornille (CNRS, France), analyse la résistance des arbres fruitiers européens des régions tempérées et méditerranéennes face au changement climatique.

**Future Fear**, porté par Marion Valeix et Simon Chamailé-Jammes (CNRS, France), questionne les effets du changement climatique sur le comportement des grands herbivores dans la savane africaine.

**Phytoplankton**, porté par Chris Bowler (ENS, France), évalue les capacités d'adaptation au réchauffement climatique du plancton de l'océan Austral.

**Natural Forestore**, porté par Emmanuel Paradis (IRD, France), s'intéresse à la séquestration et au stockage du carbone dans les forêts tropicales de Thaïlande.

**Refuge-Artic**, porté par Mathieu Ardyna (CNRS, France), enquête sur l'une des dernières mers où la glace ne fond jamais.

## LE PROGRAMME CLIMATE & BIODIVERSITY INITIATIVE DEPUIS 2010 :

- **3 missions** : soutenir la recherche, sensibiliser pour mieux agir, permettre l'accès aux données
- **24 millions d'euros** depuis 2010\*
- **65 % des projets soutenus** dirigés ou codirigés par des femmes
- **35 projets** de recherche internationaux financés\*
- **plus de 500 scientifiques** soutenus
- **près de 900 000 personnes** sensibilisées

\*(Incluant la promotion 2023-2025)



Mesurer pour alerter

« Si les niveaux d'émissions actuels persistent, il ne reste plus qu'une chance sur deux de contenir d'ici neuf ans le réchauffement planétaire à 1,5 °C. »

Rapport de scientifiques internationaux du Global Carbon Project, publié en novembre 2022 à partir des données collectées sur la plateforme Global Carbon Atlas, financée depuis 2013 par la Fondation BNP Paribas et animée par le chercheur Philippe Ciais du CEA (Commissariat à l'énergie atomique et aux énergies alternatives).

## Utiliser l'énergie solaire

En Inde, le programme Switch on Solar, soutenu par BNP Paribas India Foundation, aide les établissements d'éducation et de santé à opter pour l'énergie solaire, et à établir un plan de financement qui réinvestit les économies ainsi réalisées en équipements énergétiques durables, tels des ampoules LED.



## Ils parlent de nous

### À PROPOS DU PROGRAMME CLIMATE & BIODIVERSITY INITIATIVE :

« Depuis 2010, la Fondation BNP Paribas est la seule Fondation à soutenir la recherche sur le changement climatique et l'érosion de la biodiversité [...] Climate & Biodiversity Initiative permet également au grand public, notamment les jeunes, de prendre conscience des enjeux du réchauffement climatique et de la biodiversité au travers de conférences, expositions et autres événements publics. »  
**La Gazette du LABORATOIRE, mars 2022, n° 284.**

« "Cette thématique de recherche est sous-financée, alors que chacun doit s'en préoccuper, se retrousser les manches pour agir. Notre qualité de vie en dépend. Nous avons besoin de mobiliser toutes les sources de financement, y compris le secteur privé. Et ce programme sert aussi de porte-voix sur le sujet [...] Il fait la part belle à la liberté et à la créativité des chercheurs pour faire avancer les connaissances", explique Yunne Shin, biologiste marine, Directrice de recherche à l'IRD et chercheuse honoraire associée à l'université du Cap (Afrique du Sud) ».  
**LesEchos.fr, 24 février 2022.**

### À PROPOS DE ONE PLANET FELLOWSHIP :

« En Afrique, l'agriculture est le secteur d'emploi le plus important pour les femmes. Le changement climatique et son impact sur les terres les touchent particulièrement, selon ONU Femmes. L'Afrique de l'Ouest vit sa pire crise alimentaire de la décennie : 27 millions de personnes souffrent de famine. "Cette situation pourrait être évitée si les agricultrices avaient le même accès aux terres, aux semences et formations que les hommes", assure Michèle Mbo'O-Tchouawou, Directrice adjointe du réseau des femmes africaines pour la recherche en agriculture (AWARD) à Nairobi, au Kenya. Son but : rendre le monde agricole africain plus inclusif. C'est aussi l'objectif principal du programme One Planet Fellowship, piloté par AWARD et soutenu notamment par la Fondation BNP Paribas. »  
**Elle, 5 octobre 2022.**



## Diffuser et transmettre les connaissances

**P**près de 900 000 ! C'est le nombre de personnes déjà sensibilisées aux grands enjeux environnementaux grâce à l'ensemble des actions menées par la Fondation BNP Paribas depuis le début de son programme Climate & Biodiversity Initiative, comme les conférences organisées dans ce cadre à destination des collaboratrices et collaborateurs du Groupe. Parce que la vulgarisation des connaissances passe aussi par l'accès au grand public, la Fondation BNP Paribas a poursuivi son accompagnement de deux artistes naturalistes en soutenant, en 2022, leur exposition Automne Tropical dans les grandes serres du Muséum d'histoire naturelle à Paris (27 000 visiteurs). Ce parcours ludique et savant, mettant en valeur la biodiversité guyanaise, était accompagné d'ateliers d'initiation au dessin botanique ouverts à tous les publics.

Autre initiative, la Fondation BNP Paribas a réalisé avec Bayard un encart de huit pages dans le magazine *We Demain 100% ado*, (distribué à 32 000 exemplaires), exposant trois projets soutenus par le programme Climate & Biodiversity Initiative et détaillant les écogestes à la portée de chacune et de chacun.

Au Maroc, la Fondation BMCI a soutenu l'exposition artistique Terra, où quatre jeunes peintres et sculpteurs avaient choisi l'art comme vecteur de sensibilisation à la protection de l'environnement. Et en Allemagne, prenant le problème à la source, la BNP Paribas Stiftung accompagne le Biodiversity Education Project de la Goethe University Frankfurt qui dispense aux futurs enseignants une formation spécifique aux questions environnementales et met à disposition de tous un site internet offrant du matériel pédagogique sur ce thème.

# Rendre la culture accessible à tous : mythe ou réalité ?

Pour la Fondation  
BNP Paribas,  
partager la culture  
c'est favoriser  
la création artistique,  
encourager l'émergence,  
et donner à tous  
accès à l'art grâce  
à des initiatives  
pédagogiques solidaires.

**Sofi Jeannin**

## Rencontre

### avec Sofi Jeannin

Directrice musicale  
de la Maîtrise de Radio France

#### Que signifient pour vous les mots « culture » et « transmission » ?

La culture est l'ensemble des idées et des arts des civilisations. Elle fonde nos consciences intellectuelles et artistiques collectives : la vie de chaque individu s'en enrichit. Parler de transmission, c'est tout autant parler de mémoire que d'échange. L'échange entre tous : parent et enfant ; musicien et élève ; chef d'orchestre et chœur. La transmission s'opère dans les deux sens, comme un dialogue qui se nourrit de l'autre.

#### Quelles sont, selon vous, les actions prioritaires à mener pour la culture ?

Il faut porter la culture dans la vie du plus grand nombre afin qu'elle puisse toucher au cœur chaque être. Je pense particulièrement à la musique classique, qui est pour moi l'une des plus belles inventions humaines et si peu présente dans la vie quotidienne de beaucoup. Chacun a un droit fondamental à la connaître.

#### Comment mobiliser et toucher les plus jeunes ?

L'école est le chemin le plus égalitaire dans notre société. C'est à travers elle que nous devons nous adresser aux plus jeunes, en leur proposant la rencontre avec des professionnels et des musiciens de haut niveau. Il ne s'agit pas seulement de les sensibiliser : nous avons le devoir de leur offrir la plus belle qualité qui soit, c'est une marque de profond respect à l'égard des jeunes générations. Imaginez combien c'est inspirant pour un enfant de comprendre les voies de la liberté à travers de grandes œuvres et interprétations ! Ces rencontres artistiques dès l'âge de 6 ou 7 ans sont des moments fondateurs de la vie d'un enfant, qui pourra, qui sait, en faire son métier.

#### Si vous étiez à la tête d'une fondation, que feriez-vous dans ce domaine ?

**Je soutiendrais des programmes qui œuvrent pour la diversité et l'inclusion.** La culture doit s'inscrire dans la vie de nos jeunes, pour qu'ils soient amenés à fréquenter la beauté dans leur quotidien : elle doit être présente pour les nourrir, comme un ingrédient dans leur vie !



## Transmettre la culture au plus grand nombre ?

Oui, c'est possible !

Les réponses du mécénat :

**« Accueillir ces élèves en leur disant que c'est leur maison (la Villa Médicis), il peut y avoir un avant et un après. »**

Sam Stourdzé,  
Directeur de la Villa Médicis.

**L**a Fondation BNP Paribas a soutenu en 2022 la Résidence Pro de la Villa Médicis – Académie de France à Rome, qui a accueilli, du 9 au 13 mai, 300 jeunes issus de 15 lycées en filière forêt-bois de la région Nouvelle-Aquitaine. Au programme, des rencontres avec des professionnels, des ateliers, des parcours sur mesure, et au retour en France, la réalisation d'une capsule audiovisuelle sur leur séjour. En amont, chaque classe avait, durant l'année, travaillé à la réalisation d'une œuvre inspirée par le patrimoine romain. À la très grande fierté des élèves de 1<sup>re</sup> Technicien-menusier-agenceur du lycée Haroun-Tazieff, à Saint-Paul-lès-Dax, leur agora en pin des Landes a été choisie pour être exposée pendant six mois dans les jardins de l'Académie. En 2023, 600 jeunes des régions Grand Sud/PACA et Grand Est seront invités sur deux semaines à la Villa. Un projet artistico-éducatif d'envergure sur lequel la Fondation BNP Paribas s'est engagée pour un soutien de trois ans.



**« L'expérience, enrichissante et marquante, a permis à certains élèves de se révéler sur scène et de dépasser leurs inhibitions. »**

**Une professeure,  
Au cœur de l'Athénée.**

En 2022, la Fondation BNP Paribas a également soutenu une autre institution d'excellence, la Maîtrise de Radio France (voir page 20), en permettant à des jeunes de Bondy (Seine-Saint-Denis) de poursuivre cette formation jusqu'au lycée en ouvrant un cursus pour les élèves de la seconde à la terminale. Ouvrir grand le champ des possibles, c'est également l'objectif du projet Au cœur de l'Athénée, auquel s'est associée la Fondation BNP Paribas en 2022. Deux classes de lycée professionnel et une classe de primo-arrivants se sont plongées dans la vie du théâtre parisien, s'initiant à diverses pratiques artistiques sous la houlette de Julien Masmondet, chef d'orchestre de l'ensemble Les Apaches. Une riche expérience couronnée par la création sur la scène, le 1<sup>er</sup> juillet 2022, du spectacle *Je Rêve de Rêver*.

Hors de France, le mécénat de BNP Paribas a apporté son concours aux programmes d'accessibilité Outreach menés par l'école de cirque Zip Zap Circus School de Cape Town en Afrique du Sud. Grâce au partenariat entre leur foyer et l'école, les artistes Phelelani et Jacobus sont devenus professionnels, et tournent avec leur compagnie Moya dans le monde entier!

# 10 €

**C'est le prix d'une place à l'Opéra national de Paris pour les moins de 28 ans lors des avant-premières Jeunes, soutenues par la Fondation BNP Paribas.**

## Soutenir la création contemporaine

Retour sur quelques moments clés pour les artistes et les partenaires de la Fondation BNP Paribas en 2022.



**30<sup>e</sup> édition du Festival de Jazz de Saint-Louis au Sénégal**, un festival international soutenu depuis dix ans par la BICIS et la Fondation BNP Paribas laquelle est également partenaire, via le programme DreamUp, de l'école locale de Kora pour filles et garçons, créée par Ablaye Cissoko. Quand musique, transmission et solidarité ne font qu'un!



**Nomination** en septembre 2022 de la danseuse et chorégraphe Kaori Ito, artiste soutenue par la Fondation BNP Paribas, à la direction du TJP Centre dramatique national de Strasbourg-Grand Est.



**1 km de danse** le 14 mai 2022 le long du Canal de l'Ourcq à Pantin (Seine-Saint-Denis – France), ponctué d'ateliers, de performances, d'un bal et d'un DJ set, avec le Centre national de la danse.

**Coup double** pour *En Corps* de Cédric Klapisch, film succès de l'année, et pour le chorégraphe Hofesh Schechter qui y joue un rôle clé. La Fondation BNP Paribas a également accompagné en novembre les représentations de sa pièce *Double Murder* au festival Danse de Montréal.



### Concert anniversaire

« Ten Years Of Stars And Freedom » du groupe Supersonic, le 4 novembre au Trianon à Paris; son fondateur, le chanteur et saxophoniste de jazz Thomas de Pourquery, a été distingué en mars 2022 par le Prix Django Reinhardt de l'Académie du Jazz.

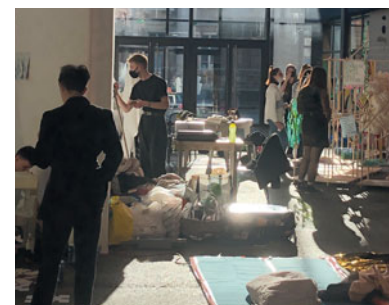


### À Tokyo, un festival de danse dans le métro

a été organisé par l'association Dance Archive Network afin de valoriser la danse Butō. Au menu, innovation, performances chorégraphiques, expositions et installations en réalité virtuelle ou augmentée.

## « Un événement éminemment politique, porteur de valeurs fortes telles que l'écologie, la solidarité et la confiance en la jeunesse européenne. »

Chris Dercon, ex-Président de la Rmn-Grand Palais, au sujet d'EuroFabrique, du 7 au 10 février 2022.



**Performance** inédite du compositeur et pianiste de jazz Dan Tepfer : grâce à son application FarPlay, il a animé, en direct et à distance avec des musiciens du monde entier, une *jam session* « Round Midnight Around the World » pour la Fête de la Musique.



## Merci à nos partenaires

Bien plus que de simples accords de collaboration, la Fondation BNP Paribas entretient avec ses partenaires des liens personnalisés, où la fidélité et la confiance sont des valeurs cardinales. En 2022, la Fondation a accompagné 18 nouveaux partenaires, portant à **près de 360** leur nombre total.

La Fondation BNP Paribas, c'est une équipe de 14 personnes au sein de la Direction de l'Engagement d'entreprise de BNP Paribas au service de ses 360 partenaires :

Isabelle Giordano, Responsable du mécénat du Groupe et Déléguée générale de la Fondation BNP Paribas

**Solidarité** : Agnès Beccaria, Sovarie Gédin et Perrine Tesse

**Environnement** : Nathalie Andriamamonjy et Delphine Gluzman Grosman

**Culture** : Adeline Jacques et Mathilde Favre

**Communication** : Isabelle Candelier et Afi Affoya

**Stratégie et gouvernance** : Cécile Advani

**Projets transverses** : Jeanie Darras, Céline Hernandez et Fatiha Houat

## SOLIDARITÉ

# 286 partenaires

## Favoriser l'égalité des chances et contribuer à la formation de la jeunesse

- AFEV
- Apprentis d'Auteuil
- Article 1
- Ashoka
- Bibliothèques Sans Frontières
- CIUP (Cité internationale universitaire de Paris)
- Conseil départemental de la Seine-Saint-Denis
- DSDEN (Direction des services départementaux de l'éducation nationale)
- EPA (Entreprendre pour Apprendre)
- HCR (Haut Commissariat des Nations unies pour les réfugiés)
- IFRI (Institut français des relations internationales)
- Institut de l'Engagement
- Institut Louis-Bachelier (Collège de France)
- L'Épopée
- Le Choix de l'école
- Le Collectif Mentorat
- La Source-Paris
- Petits Frères des Pauvres
- Proximité
- Simplon
- Singa
- Télémaque
- Viens Voir Mon Taf
- Whitaker Peace & Development Initiative

## Permettre l'insertion professionnelle

- Adie
- La Cravate Solidaire
- Les Déterminés

## Lutter contre la précarité des femmes

- ADSF (Agir pour le développement de la santé des femmes)
- La Fondation des femmes
- Règles Élémentaires
- Resonantes
- Samusocial de Paris

**+ 141** associations soutenues par le Projet Banlieues

**+ 83** associations du programme Help2Help

**+ 30** associations du programme DreamUp



# 60 partenaires

## Soutenir la création

### JAZZ – MUSIQUE CLASSIQUE

#### ARTISTES

- Ablaye Cissoko
- Airelle Besson
- Anne Pacey
- Cécile McLorin Salvant
- Dan Tepfer
- Laurent Coulondre
- Laurent de Wilde
- Leïla Martial
- Louis Winsberg
- Marion Rampal
- Paul Lay
- Pierrick Pédron
- Robinson Khoury
- Thomas de Pourquery
- The Volunteered Slaves
- Yaron Herman

### DANSE – CIRQUE

#### ARTISTES

- Alexander Vantournhout
- Amala Dianor
- Anne Teresa de Keersmaecker
- Camille Boitel et Sève Bernard
- Chloé Moglia
- Compagnie 14:20
- Compagnie XY
- Crystal Pite
- Etienne Saglio
- Hofesh Shechter
- Jann Gallois
- Kaori Ito/TJP CDN Strasbourg-Grand Est
- (LA) Horde/Ballet National de Marseille
- Sharon Eyal
- Tatiana-Mosio Bongonga
- Wang Ramirez
- Yann Frisch

## Favoriser l'accès à la culture

- Opéra national de Paris
- Rmn-Grand Palais : EuroFabrique
- L'Athénée Théâtre Louis Jouvet : projet Au Coeur de L'Athénée
- Villa Médicis
- Zip Zap Circus School

#### INSTITUTIONS

- Académie du Jazz
- Bahrain Jazz Festival
- Festival Au Tour des Cordes – Sénégal
- Festival Jazz à Saint-Germain-des-Prés – Paris
- Festival Jazz à Vienne
- Festival Jazzdor Strasbourg-Berlin-Budapest
- Festival L'Esprit du Piano – Bordeaux
- Festival Piano aux Jacobins – Toulouse
- Festival Jazz Sous les Pommiers – Coutances
- Festival Variations – Nantes
- Jazz Migration
- Lille Piano(s) Festival
- Nice Jazz Festival
- Saint-Denis Jazz Club
- Saint-Louis Jazz Festival – Sénégal

#### INSTITUTIONS

- Biennale Internationale des Arts du Cirque – Archaos
- Centre national de la danse – Pantin
- Dance Archive Network – Japon
- Fabrique Chaillot – Paris
- Le Plus Petit Cirque du Monde
- Maison de la Danse de Lyon
- Montpellier Danse (Résidences de création)

# 13 partenaires

## Soutenir la recherche scientifique

- **AWARD** (African Women in Agricultural Research and Development Kenya)
- **CEFE** (Centre d'écologie fonctionnelle et évolutive) du CNRS
- **FRM** (Fondation pour la recherche médicale)
- **Ghent University** (Belgique)
- **INRAE** (Institut national de recherche pour l'agriculture, l'alimentation et l'environnement)
- **IRD** (Institut de recherche pour le développement)
- **Mediterranean Institute of Oceanography** (France)
- **Museo Nacional de Ciencias Naturales** (Espagne)
- **ONU Femmes** (Agrifed)
- **Université Paris-Saclay**
- **UVSQ** (Université de Versailles Saint-Quentin-en-Yvelines)

## Améliorer la diffusion des savoirs scientifiques

- **IPBES** (plateforme intergouvernementale scientifique et politique sur la biodiversité et les services écosystémiques)
- **La Cité des sciences et de l'industrie/Universcience Partenaires**
- **The Conversation France**

Ce document est édité par la Fondation BNP Paribas.

Directrice de la publication : Isabelle Giordano. Rédaction : Isabelle Calabre. Coordination générale : Isabelle Candelier. Assistants : Yann Bauduer et Marguerite Le Vavasueur.

Création et production : **WAT** - [agencewat.com](http://agencewat.com) - 2303\_04371.

Crédits photo : Getty images/Serhii Ivashchuk, Getty images/Serge Melesan, Getty images/tdub303, ©Stefan - Dotter for Dior, ©Alexandre Lacombe, ©François Pacou, ©BNP Paribas Swiss Fondation, ©Maelle Vigouroux, ©Jérémy Laffay, CICR, ©Maksym Trebukhov, ©Valentina Mirza, ©Stefan Brand, ©Lucy Beck, ©Croix-Rouge Polonaise, ©Hasnat Sohan, ©Jill Coulon, ©Nathalie Andriamamonjy, ©Margherita Nuti, ©Laurent Pailler, ©Maxim François, ©Tatsuhiko Nakagawa, ©Rahi Rezvani, ©Sylvain Gripoix 15, ©BNP Paribas, ©Afi Affoya, ©Alice Lemarin, ©Oskar Jan Jarzyna, ©hansenn. Illustrations : Petra Eriksson.



# « Vous nous donnez de la liberté. »

Sharon Eyal,  
Danseuse et chorégraphe,  
soutenue par la Fondation BNP Paribas

## 5 programmes emblématiques de la Fondation BNP Paribas en 2022

### DREAMUP, DEPUIS 2015 :

- 29 pays
- 57 000 bénéficiaires
- 4,8 M€ de budget

### LE PROGRAMME RÉFUGIÉS, DEPUIS 2015 :

- 29 associations accompagnées
- 11 pays européens soutenus
- près de 13 M€ de budget

### CLIMATE & BIODIVERSITY, DEPUIS 2010 :

- 500 scientifiques soutenus
- 900 000 personnes sensibilisées
- 24 M€ de budget

### ODYSSÉE JEUNES, DEPUIS 2009 :

- 50 000 collégiens
- 137 collèges de Seine-Saint-Denis
- 750 K€ de budget

### PROJET BANLIEUES, DEPUIS 2006 :

- 1035 associations soutenues
- 900 000 bénéficiaires
- 29 M€ de budget

 Fondation BNP Paribas  @FondationBNPP  @fondationbnpp  FondationBNPParibas  @FondationBNPParibas  www.fondation.bnpparibas



**BNP PARIBAS**

La banque  
d'un monde  
qui change